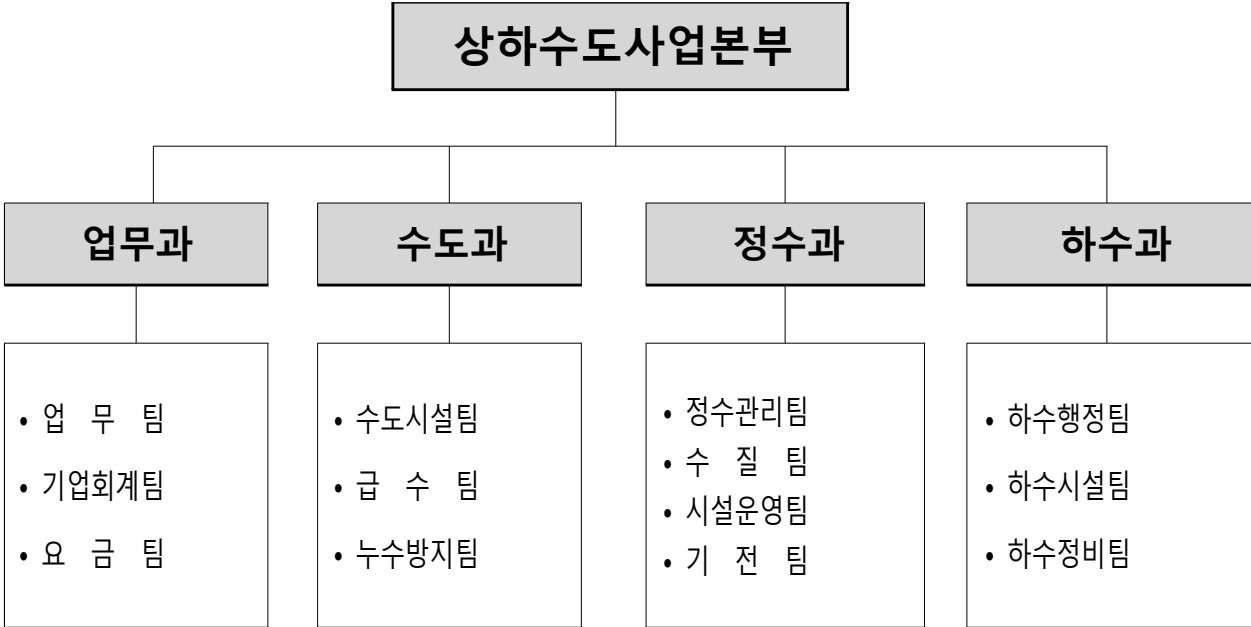


# I

## 조직현황

□ 기 구 : 4과 13팀



□ 직원현황 : 정원 72명 / 현원 70명

구 분	계	일 반 직							기타
		소계	4급	5급	6급	7급	8급	9급	
합 계	75	70	1	4	15	28	7	15	5
업 무 과	18	18	1	1	3	8	2	3	-
수 도 과	18	18	-	1	4	8	1	4	-
정 수 과	19	19	-	1	4	7	2	5	5 (시간선택제)
하 수 과	15	15	-	1	4	5	2	3	-

# □ 부서별 주요업무

부서명	주요업무
업무과	<ul style="list-style-type: none"> <li>○ 본부 소관 행정 종합기획 및 조정</li> <li>○ 본부 소속직원의 교육, 인사, 복무, 복지에 관한 사항</li> <li>○ 상하수도사업 경영평가 총괄관리</li> <li>○ 상하수도 공사 및 용역, 물품, 관급자재 구매계약</li> <li>○ 상하수도사업 재정업무 총괄, 예산편성 및 집행</li> <li>○ 상하수도사업 결산 및 경영분석에 관한 사항</li> <li>○ 상하수도 자금수입계획 수립 및 자금배정</li> <li>○ 상하수도 사용료 요율 및 사용료 부과조정</li> </ul>
수도과	<ul style="list-style-type: none"> <li>○ 상수도 중장기 종합계획 및 수도정비기본계획 수립 및 시행</li> <li>○ 농어촌 지방상수도 사업계획 수립 및 시행</li> <li>○ 상수도 시설 신설 및 확장</li> <li>○ 마을상수도 및 소규모 급수시설 계획, 설치, 유지관리</li> <li>○ 비상급수 대책 수립 시행</li> <li>○ 우수율 제고 및 블록시스템사업 수립 및 시행</li> <li>○ 노후 수도관 개량계획 수립 및 시행</li> <li>○ 누수공사 복구 시행, 노후 상수도관 관로 교체사업</li> </ul>
정수과	<ul style="list-style-type: none"> <li>○ 정수장 운영 및 안전관리</li> <li>○ 통합관리시스템 운영관리 및 상수도 생산량 조정</li> <li>○ 고압가스시설 및 정수약품 관리</li> <li>○ 수돗물, 마을상수도, 소규모급수시설 수질검사 관련</li> <li>○ 상수원보호구역 관리 및 수질오염 방제</li> <li>○ 수돗물 수질사고 대응 관련 업무</li> <li>○ 취·정수장, 가압시설, 배수지 시설 등 유지관리</li> <li>○ 광역상수도 사용계약 및 사용료 관련 업무</li> </ul>
하수과	<ul style="list-style-type: none"> <li>○ 하수도 중장기 재정계획수립 및 시행</li> <li>○ 하수처리장 위탁운영 및 지도 감독</li> <li>○ 하수도 원인자부담금 산출 및 부과</li> <li>○ 하수도 기본, 정비종합계획 수립 및 시행</li> <li>○ 하수처리장 건설</li> <li>○ 공공하수도 인가 및 점용허가</li> <li>○ 하수도 재해대책 수립 및 시행</li> <li>○ 하수도 보수공사 및 준설공사</li> <li>○ 하수도 재해대책 수립 및 시행</li> </ul>

## II

# 일반현황

## 예산현황

○ (2024.1회 추경반영)

(단위 : 백만원)

구분	2023년			2024년		
	계	예산액	이월액	계	예산액	이월액
계	281,147	249,466	31,681	321,633	283,940	37,693
상수도	95,746	84,000	11,746	105,112	96,600	8,512
하수도	166,114	156,000	10,114	195,229	172,400	22,829
일반회계	19,287	9,466	9,821	21,292	14,940	6,352

## 결산현황

○ (2023년)

(단위 : 백만원)

구분	계	상수도	하수도
자산	9,929	2,722	7,207
부채	723	37	686
자본	9,206	2,685	6,521

## 재산현황

○ (2023년)

구분	계	상수도	하수도
토지	531필지(558,553㎡)	86필지(188,576㎡)	445필지(369,977㎡)
건물	145동(48,737㎡)	56동(8,168㎡)	89동(40,569㎡)
공용차량	17대	10대 (업무1, 수도5, 정수4)	7대 (업무1, 하수6)

## 상수도 주요시설 현황

구분	수량	내역
취수장	1(2)	구미취수장, 수공(2)
정수장	1(2)	구미정수장, 수공(2)
가압장	5(2)	신시, 봉곡, 인동, 옥계, 남부, 수공(2)
배수지	13(7)	생활13 (수자원7 : 생활 4, 공업 3) ※ 정수장 내 정수지2(기존+고도), 공업용배수지2(신+구) 별도
마을상수도	7	선산2, 고아1, 무을2, 도개2
소규모급수시설	10	선산3, 무을3, 옥성1, 도개1, 해평2
유량계	46(17)	자체46 (수자원검침용17)
CCTV	86	취수장7, 정수장31, 가압장17, 배수지31
전기사용설비	20	취수설비 1, 정수설비 1, 배수설비 18

## 상수도 공급 현황

(2022년말 환경부 상수통계시스템 기준)

구분	내용	비고
총 인 구	413,100명	
급 수 인 구	412,329명	
상 수 도 보 급 률	99.80%	동지역 99.9% 읍·면지역 99.4%
유 수 율	89.5%	
1 인 1 일 급 수 량	372.4L	
급 수 전 수	44,477전	

## 하수도 주요시설 현황

구분	수량	내역
하수처리장	8	구미, 도개, 4단지, 확장단지, 선산, 원평, 산동, 중앙
마을하수처리장	17	선산6, 고아2, 무을5, 옥성2, 해평1, 양호1
오수중계펌프장	28	제1(신평), 제2(공단), 금오산, 옥계, 비산, 지산, 임수, 오태, 금오공대, 성수통합, 오상, 4단지 2, 문화마을, 도개, 신림, 월림1.2, LG전자앞, 오태교앞, 고아1.2.3, 선산1.2, 장천, 확장B.C
우수배수펌프장	5	비산, 공단(상시), 공단, 광평, 임은
빗물펌프장	1	원평

## 하수도 공급 현황

(2022년말 환경부 하수통계시스템 기준)

구분	내용	비고
총 인 구	413,100명	
하 수 인 구	407,022명	
하 수 도 보 급 률	98.5%	정화조사용(1.5%)
하 수 처 리 율	69.02%	
1인1일 평균하수량	858L	

# III

# 비전 및 정책목표

## 비 전

시민 일상 곳곳에 행복을 전달하는 행운 水신저!

## 정 책 목 표

- ① 효율적인 경영·재정 운영으로 공기업 재무 건전성 증진
- ② 급수 및 정수시설 현대화로 고품질 수돗물의 안정적 공급
- ③ 친환경 하수처리로 안전한 상수원 확보

추진전략	중점 추진과제
<p><b>효율적인 경영체계 확립</b></p>	<ul style="list-style-type: none"> <li>① 원가관리·경상경비 절감 등 경영 개선</li> <li>② 요금체납액 일소로 수익 증대</li> <li>③ ESG 경영 추진(공기업 경영평가 대비)</li> </ul>
<p><b>행복한 일상을 책임지는 급수 인프라 구축</b></p>	<ul style="list-style-type: none"> <li>① 노후 상수관망 정비</li> <li>② 수도정비 기본계획 수립</li> <li>③ 상수도 급수공사 추진</li> <li>④ 상수관로 유지관리 및 긴급복구</li> </ul>
<p><b>수돗물 품질 고급화</b></p>	<ul style="list-style-type: none"> <li>① 고도정수처리시설 도입 및 운영</li> <li>② 수돗물 수질관리 기준 강화</li> <li>③ 정수장 시설 개선</li> </ul>
<p><b>안전한 수질환경 조성</b></p>	<ul style="list-style-type: none"> <li>① 공공 하수시설 확충</li> <li>② 하수관로 정비</li> <li>③ 도심 침수예방사업 확대</li> </ul>