

제281회 구미시의회 임시회
제 2 차 본 회 의
2024. 10. 24.(목) 10:30

현장방문 결과보고서



구미시의회
문화환경위원회

문화환경위원회

◇ 구미문화재단

현장방문 결과보고서

(문화환경위원회)

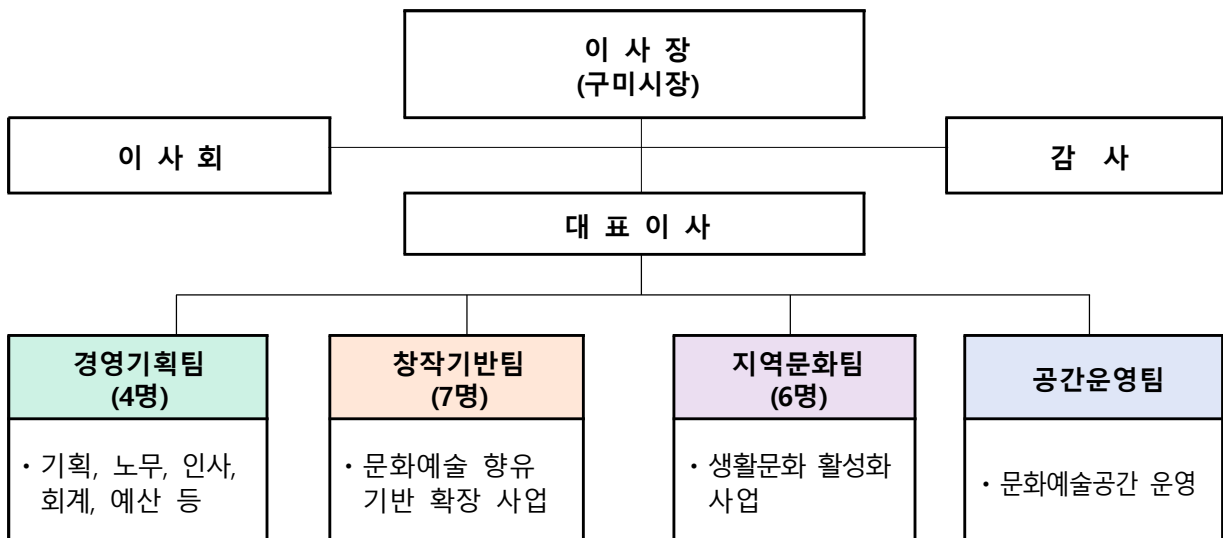
- 일 시: 2024. 10. 22.(화) 13:30
- 장 소: (재)구미문화재단
- 참 석: 문화환경위원회 위원 8명, 기획행정위원회 위원 1명
(김재우, 이정희, 강승수, 김영태, 김춘남, 박세채, 안주찬, 추은희, 김영길)

◆ 일반개요

- 명 칭: (재)구미문화재단
- 위 치: 구미시 송정대로 120(구미상공회의소 별관 1층)
- 설 립 일: 2024. 1. 23.(설립등기) ※ 2024. 5. 29. 출범
- 법 인 격: 비영리 법인 / 민법상 재단법인
- 설립근거
 - 지역문화진흥법 제19조, 지방출자출연기관 운영에 관한 법률 제12조
 - 구미문화재단 설립 및 운영에 관한 조례 제3조, 민법 제32조

◆ 조직구성

※ 4팀 26명 (현원 3팀 18명)



◆ 2024년 구미문화재단 주요 추진 사업

(단위 : 백만원)

구 분	사업명	사업내용	추진시기	사업비
합 계				1,000
창작 기반팀	① 구미 예술창작 지원사업	- 장르 및 대상별 별 공모 및 지원 - 전문가 심사를 통해 차등 지원	6~12월	224
	② 구미 문화예술교육 지원사업	- 아동·청소년, 성인 대상 문화예술 교육사업 진행 단체 공모 및 지원	6~12월	170
	③ 구미형 문화예술 프로그램 개발	- 아동·청소년 대상 문화예술교육 및 창작프로그램 기획·운영	8~12월	60
	④ 문화다양성 아이디어 공모전	- 시민대상 문화다양성이 반영된 문화예술활동 아이디어 공모, 시상	8~11월	15
	⑤ 구미시 문화예술인 DB 구축 사업	- 지역 내 문화예술인 현황 조사 및 데이터 구축	7~12월	12
	⑥ 문화예술생태계 활성화	- 지역 문화예술인(단체) 대상 FGI (활동현황 파악 및 의견 수렴 등)	6~9월	11
	⑦ 구미 문화예술인 살롱	- 예술인 간 교류 및 네트워킹 - 문화예술 이슈, 정책 토론 등	8~11월	22
	⑧ 예술-기업 연계 지원사업	- 기업 근로자 및 가족 대상 예술체험, 놀이, 공연이 접목 된 피크닉 운영	7~11월	55
지역 문화팀	⑨ 지역문화 정책수립 라운드테이블	- 정책발굴 시민 라운드테이블 운영 - 구미 맞춤형 정책보고서 발간	7~12월	50
	⑩ 재단 홈페이지 제작 및 DB/키아브 구축	- 구미 문화자원(인적자원, 공간 등) 온라인 기록화 사업 추진	6~8월	55
	⑪ 생활문화 기반조성 및 활성화 사업	- 생활문화 동아리, 공간 활동 지원 - 각산1978 조성 및 운영	6~12월	203
	⑫ 시민주도형 문화 활동 지원사업	- 시민 주도 문화기반 지역문제 해결 프로젝트 지원(리빙랩)	8~12월	30
	⑬ 구미 문화인력 양성사업	- 지역문화 전문인력 발굴 및 양성 - 문화기업 자립성 강화 지원 사업	7~12월	20
	⑭ 지역 문화자원 발굴사업	- 구미 산단 근로자 및 은퇴자 기록 수집 - 기록화 자료 매거진 발간 및 전시	9~12월	33
	⑮ 산단 문화 활성화 사업	- 산단 근로자 대상 문화 콘텐츠 제공 - 재즈, DJ 등 테마공연 및 직장인 참여 프로그램 운영	10~11월	40

◆ 2025년 구미문화재단 추진 사업(안)

(단위 : 백만원)

사업명	사업내용	사업비	비고
총 22개 사업		3,525	
1. 예술인의 지속가능한 활동 환경 조성을 위한 지원			
1-1. 전문예술인 지원 (창작 기반 활동 지원)	- 공연·시각·문학 분야 지역 예술인 대상 공모, 전문가 심사 후 지원 - 청년 예술인 별도 공모 및 지원	534	계속
1-2. 예술 크라우드 펀딩	- 예술 현장의 자생력 증대 및 시민들에게 새로운 형태의 예술 향유문화 제시 - 공모를 통해 프로젝트 선정, 사업비 일부 및 관련 교육, 홍보 등 지원	50	신규
1-3. 예술작품 대여 (시각예술 작품 대여 및 전시)	- 지역 시각 예술인 작품 임대 공모 - 작품전시 희망 기관 모집, 기관-작품 매칭 통한 전시 지원	50	신규
2. 예술인 성장을 위한 교육 및 네트워킹			
2-1. 문화예술인 역량강화 지원	- 문화예술교육 프로그램 기획·개발, 운영 노하우 등 교육 및 실습	100	신규
2-2. 예술인 네트워크 활성화 (예술인 네트워킹 살롱)	- 예술인 간 교류 및 네트워크 형성 위한 워크숍, 멘토링, 회의 등	20	계속
3. 지역 밀착형 문화예술교육			
3-1. 문화예술교육 지원 (문화소외지역 찾아가는 문화예술 교육)	- 읍면지역 등 찾아가는 문화예술교육 - 장애, 다문화 등을 문화 소외대상 교육	199	계속
3-2. 지역 특성화 문화예술 기획 사업	- 지역 아동·청소년의 학생들의 문화적 감수성 및 인성·창의력 향상을 위한 문화예술 교육 및 향유 프로그램 개발·시행	100	계속
3-3. 문화다양성 예술교육 사업	- 구미시 역사문화자원, 지역 내 문화격차 해소를 주제로 한 교육 프로그램 시행	40	계속
4. 지역문화자원 발굴 및 DB구축			
4-1. 지역 문화자원 콘텐츠화 사업	- 구미의 인문·역사·구전설화 등 다양한 문화자원 발굴 - 매거진, 설화집 발간 및 문화자원 홍보	80	계속
4-2. 홈페이지 통합 구축 및 고도화 사업	- 시설 이관에 따른 홈페이지 통합 및 DB 시스템 고도화	80	계속

(단위 : 백만원)

사업명	사업내용	사업비	비고
5. 청년 문화인력 및 주체적 시민 활동가 양성			
5-1. 구미 문화인력 양성사업	- 문화기획, 디자인 분야 전문가 강연 및 실습 - 교류 프로그램, 선진지 답사 등을 통한 성장 지원 및 문화인력 네트워크 형성 도모	50	계속
5-2. 시민주도형 문화지원사업 (시민이 만드는 문화실험실)	- 시민 주도 문화기획 실험활동 지원 - 전문가 멘토링, 실행 워크숍, 공유회 등 개최	60	계속
5-3. 구미 시민주간 운영 (구미시민 문화 페스타)	- 공모를 통한 시민 주도적 문화축제 기획 - 마스터 클래스 등 워크숍 개최를 통한 참여 인력 역량강화 ※ 문화주간 형태로 운영, 산재한 문화행사의 통합 관리	400	신규
6. 생활 밀착형 문화예술 지원을 통한 문화슬세권 구축			
6-1. 시민문화 활성화 지원사업 (시민 생활문화활동 지원)	- 생활문화 활동 공모 및 전문가 심사, 지원 - 권역별 생활문화 공간 공모 및 지원	200	계속
6-2. 거리예술 활성화 사업 (거리로 나온 예술)	- 공간 및 거리별 특화 문화 프로그램 운영 - 농촌, 공단 등 문화소외지역 내 찾아가는 공연 추진	269	신규
6-3. 문화슬세권 구축사업 (우리동네 예술단)	- 마을 자원 및 주민 이야기 활용 콘텐츠 발굴 - 지역 단체 연계 마을 단위 연극단/합창단 등 모집 및 교육, 성과 발표회 개최	223	신규
6-4. 구미 아트워크닉 사업	- 구미 거주 직장인과 가족 대상, 금오산 및 낙동강 등 지역의 자연 속에서 예술을 만나고 힐링하는 소풍 형태의 프로그램	56	계속
7. 문화예술 공간 운영			
7-1. 구미생활문화센터 운영	- 워크숍 및 생활문화데이 추진 등 생활문화 활성화를 위한 프로그램 운영 - 시설 대관 지원 등을 통한 생활문화 거점 공간 조성	340	신규
7-2. 구미영상미디어센터 운영	- 시민의 미디어 활용 능력 향상을 위한 교육 - 영상콘텐츠 제작 시설 및 기술지원	331	신규
7-3. 구미청년상상마루 운영	- 입주작가 12명 창작활동 지원 - 오픈스튜디오, 성과전시회 등	169	신규
7-4. 구미예술창작스튜디오 운영	- 입주작가 6명 창작활동 지원 - 성과전시회, 시민 예술체험 프로그램 등	74	신규
7-5. 각산1978 운영	- 도심 속 쉼터 및 문화 공간 구축 - 동아리, 주민회의 등 소모임 공간 제공 - 공연, 강연, 전시, 팝업스토어 등 자체 기획 프로그램 운영	100	계속

◆ 구미문화재단 관리·운영 이관시설 운영 계획

▶ 구미생활문화센터

- 위탁기간 : 2024. 11. 1. ~ 2029. 10. 31.
- 사업내용 : 안전하고 쾌적한 시설운영 및 생활문화 워크숍 등 자체 프로그램 개발을 통한 시민 주도 생활문화 활성화
- 소요예산 : 340백만원(1차년도 : 2025. 1. 1. ~ 2025. 12. 31.)
- 사업내용
 - 생활문화 워크숍 등 자체 프로그램 개발 및 운영
 - 계절별, 절기별 특성 및 생애주기 및 지역주민의 인구 특성에 맞춘 다양한 장르의 생활문화 프로그램 개설 운영
 - 주말 활용 원데이클래스형 체험·전시·공연이 복합된 형태의 생활 문화DAY 운영 추진 센터 이용자 증대 및 활성화
 - 독서모임 등 시설을 활용한 생활문화 동아리 활성화 지원
 - 주민 편의 및 수요층 확대를 위한 시설보강
 - 디지털 장비 등 현대 라이프스타일 맞춤형 장비 구비
 - 안전한 시설 이용을 위한 소방, 전기 등 안전 및 공조시설 유지보수
 - 주민운영위원회를 통한 센터 운영 관련 주민 의견 수렴의 장 개설
- 향후계획
 - 위탁협약체결(구미시-문화재단) : 2024. 10.
 - 시범 프로그램 운영 : 2024. 11. ~ 12.
 - 연간 운영계획 수립 : 2025. 1. ~ 2.
 - 생활문화 프로그램 운영 : 2025. 2. ~ 12.
 - 네트워크 행사 개최 : 2025. 10. ~ 11.

<구미문화재단 생활문화센터 위탁 운영 방향>

■ 직원 채용(2024년 10월)

- 인 원 : 3명 (대리 1, 주임 2) *기간제 2명 별도(25년 채용) ※ 2024년 : 지역문화팀 운영
- ※ 현재 생활문화센터 인력현황 : 4명
 - 시간선택제 임기제 라급 2명, 기간제 2명

■ 운영 활성화를 위해 2025년 4월 공간운영팀으로 재편

▶ 구미영상미디어센터

- 위탁기간 : 2025. 4. 1. 예정
- 사업내용 : 공공미디어 서비스 제공을 통한 시민의 미디어 활용능력 향상
- 소요예산 : 330백만원(1차년도 : 2025. 4. 1. ~ 2025. 12. 31.)
- 사업내용
 - 시민 미디어 활용능력 향상 교육 실시
 - 미디어 활용 역량 제고를 위한 정규강좌 및 특별강좌 운영
 - 틀 교육 외 미디어인문학, 저작권법, 시나리오 등 맞춤형 교육 진행
 - 관내 학교 및 유관기관 대상 센터 밖 찾아가는 미디어 교육
 - 시민 미디어 향유 서비스 제공
 - 영상콘텐츠 제작 시설 및 기술지원과 장비대여
 - 동아리, 소모임 등 미디어활용을 위한 활동공간 제공
 - 시민영상제작단, 유튜버크리에이터 양성과 활동지원
 - 영화 상영회를 통한 문화다양성 기여
- 향후계획
 - 구미시의회 위탁동의안 승인 : 2024. 10.
 - 위탁협약체결(구미시-문화재단) : 2025. 3.
 - 영상미디어센터 운영 : 2025. 4. ~

<구미문화재단 영상미디어센터 위탁 운영 방향>

■ 직원 채용(2025. 1분기 채용예정)

- 인원 : 5명 (팀장 1, 직원 2, 기간제 2)
- 자격조건
 - 영상미디어센터 근무 경력자 및 운영에 대한 이해를 갖춘자
 - 영화, 미디어 관련 전공자 또는 경력자
- ⇒ 운영 인력(3명)은 재단 현재 정원에 포함 (정원 조정 없음)
- ⇒ 영상 및 미디어 분야 전문가의 운영을 통한 수준 높은 교육 프로그램 운영 및 제작 지원

※ 현재 영상미디어센터 인력현황 : 4명

- 시간선택제 임기제 나급(센터장) : 1명(공석) / 생활문화센터장 겸임
- 공업서기보 1명, 시간선택제 임기제 라급 1명, 기간제 2명

■ 재단의 지역 문화예술 자원과 연계한 새로운 네트워크 형성

- 민간위주의 다양한 대외협력채널을 확보하여 새로운 미디어 제작 수요층 발굴
- 지역 예술인과 연계한 콘텐츠 창작 지원 기능 확대
- ⇒ 문화재단의 문화예술 교육사업과 연계 시민과 지역 문화예술인의 미디어 접근성 향상

□ 방문내용

- 구미시의회 문화환경위원회(위원장 김재우)에서는 제281회 구미시의회 임시회 기간 중인 10월 22일(화), 「(재)구미문화재단」을 방문하여 주요 사업 현황을 청취하고 향후 추진 방향을 점검하였음.
- 「(재)구미문화재단」(구미시 송정대로 120)은 지역 문화 활동을 통합적으로 지원하고 시행하기 위해 2024년 1월 23일(화)에 설립된 구미시 출연기관으로 구미 산단페스티벌, 한국민속예술제 등 국비지원 문화행사의 추진과 지역 문화예술 교육프로그램 운영 등 문화예술 진흥 사업을 수행하고 있음.
- 이날 문화환경위원회 위원들은 구미문화재단의 현황과 2024년 주요 추진 사업 및 2025년 사업계획에 대해 점검하고 구미청년상상마루 등 구미시에서 관리이관된 시설들의 운영 계획과 방안에 대해 논의하였음.
- 문화환경위원회 위원들은 “문화재단이 시로부터 이관된 단순 행사의 추진과 시설의 관리·운영 업무에서 벗어나 중·장기적인 관점에서 전문적 역량을 바탕으로 구미 문화 예술을 종합 진단하고 기획하여 구미 문화를 주도적으로 형성해야 한다.”라고 하며, 적극적인 인재 영입과 능동적인 공연 기획 및 홍보로 시민들이 공감할 수 있는 새로운 문화환경을 조성할 수 있도록 힘써 달라.”고 당부하였음.
- 김재우 위원장은 재단의 운영방향을 명확히 설정하여 각종 사업들을 시행해야 하며, 시의회와의 적극적인 소통을 통해 문화적 풍요로움을 갖춘 도시로 우리시가 더욱 발전할 수 있도록 재단의 적극적인 노력을 주문하였음.

【방 문 사 진】



구미문화재단 현황 청취



구미문화재단 현황 청취



구미문화재단 단체사진